

ВЛИЯНИЕ ТИБЕТСКОЙ КУЛЬТУРЫ БАСЕЙНА РЕКИ ХУАНХЭ НА СОВРЕМЕННУЮ КИТАЙСКУЮ ЖИВОПИСЬ

Хуан Юаньпэн¹, Г.В. Алексеева¹, Цинь Тинтин²

¹ Дальневосточный федеральный университет, г. Владивосток, Российская Федерация

² Китайская академия искусств, г. Пекин, КНР

Информация о статье

Дата поступления
6 августа 2020 г.

Дата принятия к печати
1 октября 2020 г.

Дата онлайн-размещения
10 ноября 2020 г.

Ключевые слова

Бассейн реки Хуанхэ; тибетская культура; современная живопись

Аннотация

Реформа рыночной экономики, начавшаяся в Китае в 1990-х гг., изменила образ жизни людей, принесла им свободу, подарила разнообразие, что неизбежно придало импульс и развитию живописи в стране в новую эпоху. Широкое развитие в изобразительном искусстве получили тематические картины, что способствовало притоку «свежей крови» в искусство живописи. Особое внимание художников-живописцев привлекли тибетские районы у истока реки Хуанхэ. На своих полотнах художники стремились отразить особый дух этой территории, запечатлеть обряды, национальные костюмы народа. Они перенесли на холст священную красоту плато, распространили ценности, свойственные местности у истока Хуанхэ, по всей стране, транслируя красоту тибетского народа во все части света.

ANALYSIS OF THE INFLUENCE OF TIBETAN CULTURE OF THE YELLOW RIVER BASIN ON CONTEMPORARY CHINESE PAINTING

Huang Yuanpeng¹, Galina V. Alekseeva¹, Qin Tingting²

¹ Far Eastern Federal University, Vladivostok, the Russian Federation

² Chinese Academy of Arts, Beijing, China

Article info

Received
August 6, 2020

Accepted
October 1, 2020

Available online
November 10, 2020

Keywords

Yellow River basin; Tibetan culture; modern painting

Abstract

The market economy reform, which began in China in the 1990s, changed people's lifestyle, brought them freedom and diversity. It inevitably gave an impetus to the development of painting in the country of the new era. Thematic paintings were wide-spread in visual arts, which contributed to renewal of painting. Artists were greatly attracted by the Tibetan regions at the source of the Yellow River and tried to convey the spirit, rituals, and national costumes of its inhabitants. They depicted the sacred beauty of the plateau on their canvas, spread the values typical for the area at the source of the Yellow River throughout the country showing the beauty of the Tibetan people to the whole world.

Бассейн реки Хуанхэ огромен. В ее верховьях расположены провинции Цинхай, Сычуань, Ганьсу, автономный район Нинся-Хуэй, Внутренняя Монголия. Это пять основных провинций. Реки и горы делят обширные земли на разные районы, которым присущи региональные культурные особенности. Обычно считается, что верховья округа Мадую в регионе Ганнан являются исходной областью реки Хуанхэ, и здесь начинается ее

верхнее течение. В то же время исток Хуанхэ находится в районе, где сконцентрирована тибетская культура: центр тибетского Амдо распространяется от горы Анимацин до озера Цинхай, и он также является здесь основным. Таким образом, тибетская автономная культура представляет собой одну из региональных культур бассейна реки Хуанхэ со значительной репрезентативностью и собственными характеристиками. В данной

статье анализируется влияние региональной культуры на современную китайскую живопись, прежде всего в жанре «горы и воды». Через работы Янг Фэйюня, Сюй Вэйсиня, Лю Сяодуна, Юй Сяодуна и других известных современных китайских художников-живописцев можно продемонстрировать влияние тибетской культуры района истока реки Хуанхэ на современную китайскую живопись. Мы в статье обратим особое внимание на пейзажные зарисовки таких художников, как Янг Фэйюнь и Ван Кеджу.

Этнические группы Тибета вынуждены были выживать в сложных условиях: открытое пространство, холод и сильный ветер, пониженное содержание кислорода в воздухе. Все это способствовало формированию сурового тибетского характера¹. В подобных природных условиях практически невозможно заниматься сельским хозяйством, промышленностью и торговлей. Исторически сложилось так, что тибетцы сочетали производственный образ жизни с охотой или животноводством в качестве основы и ведением сельского хозяйства в качестве дополнения. Так главные герои тибетской культуры сумели упорным трудом преуспеть в жизни и сформировать очаровательные тибетские традиции.

Зона истока Хуанхэ расположена на западном склоне Цинхай-Тибетского нагорья, большая часть которого находится на высоте выше 3 000 м. Климат здесь в основном умеренно континентальный, муссонный. Эта местность характеризуется высокими горами, изменчивым рельефом, она малонаселена, здесь отсутствуют экологические условия, что делает местную культурную индивидуальность очень сильной. Под всесторонним влиянием природной, географической и культурной среды тибетцы приобрели смелый, прямой, гостеприимный и искренний характер. Уникальные географические особенности и народная культура сделали этот район привлекательным для художников, чтобы учиться мастерству рисования с натуры. Кроме того, район истока реки Хуанхэ является священным местом для тибетского буддизма, который имеет давнюю историю, поэтому художники-живописцы включают в свои произведения религиозные мотивы. Здесь широко распространено искусство тханка. Кроме того, в этом районе сохранились многочисленные древние фрески. Помимо элементов исторической живописи и традиций веры, тибетские фестивали, жилища, танцы, этнические костюмы и т.п. —

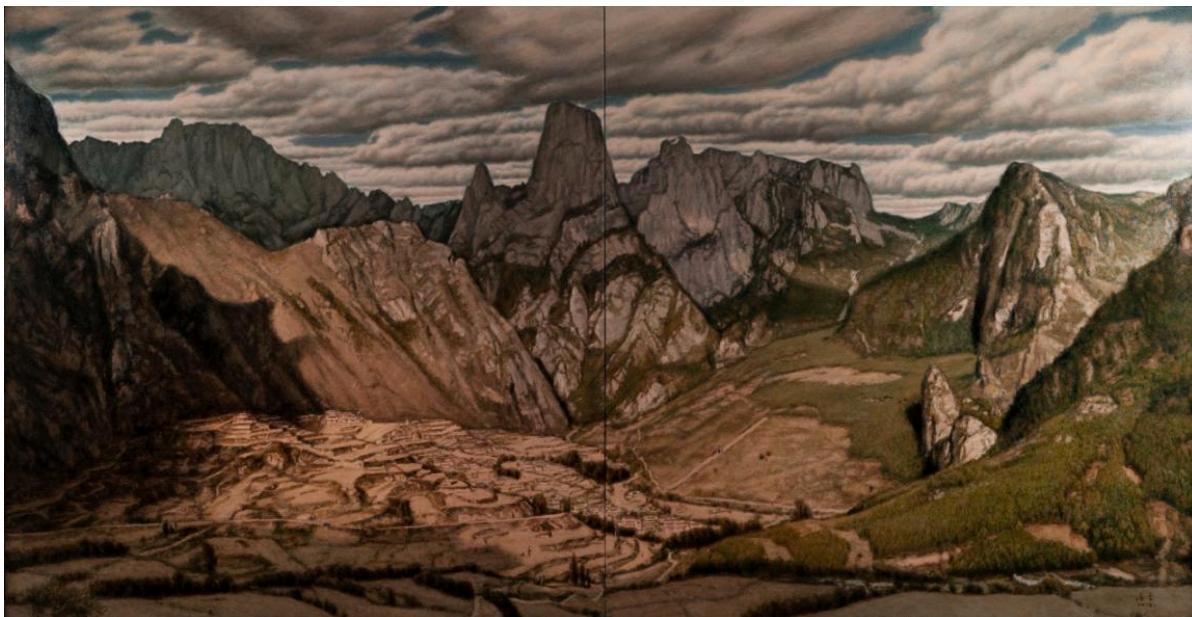
все это творческие элементы, по которым художники могут учиться сохранившимся в Тибете древним традициям и постигать истинный дух традиционного китайского слияния человека с природой.

После основания Нового Китая многие художники последовательно приезжали в тибетские районы бассейна реки Хуанхэ, чтобы создать свой стиль: Дун Сивэнь, У Цуорен, У Гуаньчжун, Чжу Найчжэн, Пан Шисунь и другие мастера живописи посетили здешние места, чтобы отточить свой стиль и выполнить эскизы для своих картин. Такие художники-живописцы, как Чжан Цзяньцзюнь, Цзинь Шаньи, Чэнь Дандзин, Чэнь Ифэй, Ай Сюань, также особенно любили тибетские сюжеты, которые и перенесли на свои полотна. Их работы стали классикой. Картины, выбранные для в этой статье, были созданы после 1990-х гг. Сегодня, ориентируясь на призыв «погружаться в жизнь, укореняться в людях», художники уходят вглубь среды обитания, используют очарование национальной культуры и объединяют собственный эстетический опыт с уникальной красотой региона.

Знаменитый художник-живописец Янг Фэйюнь в своей преподавательской и живописной практике большое внимание уделяет региональной культуре бассейна реки Хуанхэ. Он несколько раз посещал район Закана у истока Хуанхэ, чтобы исследовать его и делать наброски, а также создал множество превосходных работ. Различные эмоции переданы в его картинах. Его пейзажи больше отражают геоморфологию плато. Оно предстает необозримым и огромным, полным величавого покоя. Как пишет Надежда Виноградова, «традиционно через красоту природы художники повествуют о гармонии Вселенной» [1]. В горах и реках ощущается священная торжественность, уникальная для плато, которая является важным внутренним элементом, влияющим на творчество живописца. Его работы фокусируют внимание зрителей на поиске художественного очарования, скрытого в картинах, на поиске дома для души.

«Влюбись в картины» (рис. 1) — один из шедевров пейзажной живописи художника Янг Фэйюня, а также одна из немногих масштабных (200 × 400 см) пейзажных работ, которые он написал. Композиция картины лаконична. На ней в простых, теплых тонах изображено священное плато, и при этом чувствуется сильный музыкальный ритм. Таинственный знак спокойствия и далеко идущие «вершины, горы и реках» — это

¹ Этностили : избр. ст. М. : Салон-пресс, 2007.



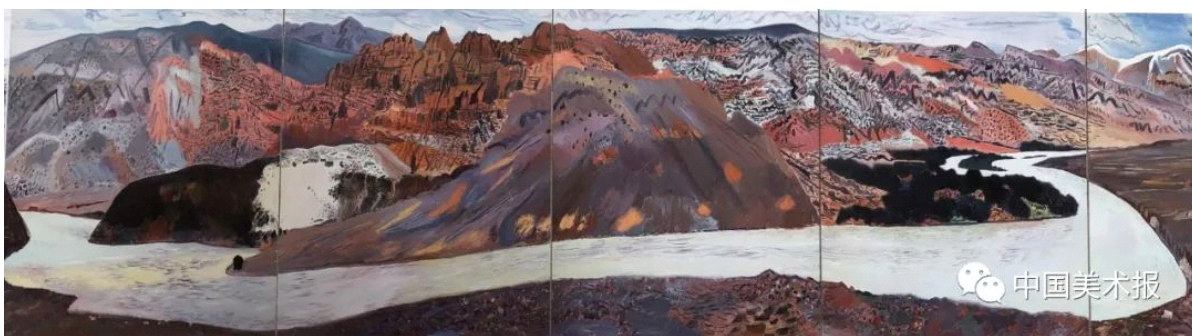
**Рис. 1. Янг Фэйюнь. Влюбись в картины. 2016. Холст, масло. 200 × 400 см.
Пекин, Музей Китайской академии живописи**

священное Цинхай-Тибетское плато в его сердце. «Влюбись в картины», естественно, показывает восхищение Янг Фэйюня горами и реками Цинхай-Тибетской земли.

Как живописец, который ценит практику зарисовок, Ван Кеджу побывал во многих местах бассейна реки Хуанхэ. В его работах раскрываются географические особенности местности. Много приемов он воспринял из китайской национальной культуры. Традиционное китайское искусство пейзажной живописи объединяет поэтическое выражение и дух искусства пейзажной живописи при создании картин, формируя уникальную восточную эстетику. Работа «Длинный свиток Желтой реки» (рис. 2) является естественным выражением «восточной эстетики» художника.

В работе художника применена традиционная трехсегментная структура «горы на берегу реки». Непрерывные горы и пла-

то, далекие воды Хуанхэ и одинокое небо с белыми облаками явно наслоены. Это уникальная геофизическая структура плато. Работая над своими картинами, живописец не обращал особого внимания на перспективу и пространство, используя «плоское и отдаленное» видение, характерное для традиционной пейзажной живописи. Эта техника помогает лучше изобразить священное царство гор и рек. Визуальное поле картины заставляет людей почувствовать, что их умы открыты, помогает им успокоиться, даря чувство стабильности и достоинства, изящества и молчания, которое ярко отражает изображенный на полотне ландшафт. Композиционное построение и исполнение картины «Длинный свиток Желтой реки» больше похожи на традиционную народную китайскую живопись гогуа, выполняемую вручную кистью на рисовой бумаге. Она больше не является чистым выражением



**Рис. 2. Данся Ван Кеджу. Длинный свиток Желтой реки. 2018. Холст, масло. 200 × 800 см.
Пекин, Китайский национальный музей**

природных пейзажей, но также отражает уважение и любовь автора к культуре и истории Желтой реки. «Длинный свиток Желтой реки» Вана Кеджу напоминает ясный поток сознания во все более и более бурном времени, соединяющий в сердце искреннюю любовь к искусству с простым обращением к великой природе.

Тибетская культура оказала влияние на живописное искусство. Полотна, изображающие уникальные луга Цинхай-Тибетского нагорья, порождают у человека богатые ощущения, которые он испытывает под воздействием природы. Искусство выражает авторскую любовь к природе и трепет перед ней. С течением времени художники-живописцы стали уделять в своем творчестве больше внимания духовности современного искусства. Они считают, что изобразительное искусство — это искусство, связанное с человеческой душой [2], и размышляют о чистоте и простоте более ранних этапов развития традиции живописи. Как пишет Цзян Дэсай, «в современном китайском искусстве в настоящее время происходят процессы, связанные с самоидентификацией, сопоставлением опыта китайских живописцев с мировым культурным наследием, что проявляется в обращении к национальным традициям и частичному отказу от приемов, привнесенных из Европы» [3]. Совершенно понятно, что менталитет современного жителя Китая тяготеет к эмоционально-чувственному выражению духовности больше, чем к прагматизму

европейца. Как отмечают Д.Ш. Цырендоржиева и Т.М. Ринчинова, «современные китайские исследователи говорят о разумном сочетании традиционных и модернизированных духовных ценностей» [4, с. 244]. Художники, пишущие Тибет, возвращают технику картины в примитивное состояние, передавая чистое начало человеческого разума. Мастера создали новую модель пейзажа в современном китайском искусстве, сублимируя пейзажную живопись в региональное культурное искусство с гуманистическими характеристиками. Художники черпают свое вдохновение и новые живописные приемы из уникальной региональной культуры Цинхай-Тибетского плато и выражают свои глубокие чувства к реке Хуанхэ и нагорью в своих картинах, придавая колоритные оттенки этому естественному раю, поэтической и духовной природе.

Живописцы, которые обращались в своем творчестве к тибетской культуре района истока реки Хуанхэ, сделали большой прорыв в этом отношении: они показывают национальные обычаи региона с уникальной, этнической точки зрения и добавляют собственное эмоциональное их понимание. Это позволяет анализировать картины с точки зрения культурного значения и выражаемого ими гуманистического духа. Развитие реалистического китайского пейзажа на основе осмысления культуры района истока реки Хуанхэ в Тибете — новый этап развития китайского изобразительного искусства.

СПИСОК ИСПОЛЬЗОВАННОЙ ЛИТЕРАТУРЫ

1. Виноградова Н.А. Искусство старого Китая в трудах Н.А. Виноградовой / Н.А. Виноградова. — Москва : Буксмайт, 2016. — 254 с.
2. 李心峰秦佩, 《2015年中国艺术学理论研究综述》, 《艺术百家》2016年第1期 [Ли Синьфэн. Краткое изложение теоретических исследований китайского искусства в 2015 году / Ли Синьфэн, Цинь Пей // Сто художников. — 2016. — Вып. 1].
3. Цзян Дэсай. Развитие жанра пейзаж в китайской масляной живописи XX — начала XXI века : дис. ... канд. искусствоведения : 17.00.04 / Цзян Дэсай. — Санкт-Петербург, 2017. — 146 с.
4. Цырендоржиева Д.Ш. Современное китайское общество: специфика духовно-нравственных ценностей / Д.Ш. Цырендоржиева, Т.М. Ринчинова // Научные ведомости Белгородского государственного университета. Сер.: Философия. Социология. Право. — 2012. — № 8 (127). — С. 241–245.

REFERENCES

1. Vinogradova N.A. *Iskusstvo starogo Kitaya v trudakh N.A. Vinogradovoi* [Art of Ancient China in the Works by N. Vinogradova]. Moscow, Buksmart Publ., 2016. 254 p.
2. 李心峰秦佩, 《2015年中国艺术学理论研究综述》, 《艺术百家》2016年第1期 [Li Sin'fen, Tsin' Pei. Summary of Theoretical Studies of Chinese Art in 2015. *Sto khudozhnikov = One Hundred Artists*, 2016, iss. 1. (In China)].
3. Tszyan Desai. *Razvitiye zhanra peizazh v kitaiskoi maslyanoi zhivopisi XX — nachala XXI veka. Kand. Diss.* [Developing the Style of Landscape in Chinese Oil Painting of the 20th — the Beginning of the 21st Century. Cand. Diss.]. Saint Petersburg, 2017. 146 p.
4. Thyrenorzhieva D.S., Rinchinova T.M. Modern Chinese Society: Specifics of Spiritual and Moral Values. *Nauchnye vedomosti Belgorodskogo gosudarstvennogo universiteta. Seriya: Filosofiya. Sotsiologiya. Pravo = Scientific bulletin of Belgorod State University. Philosophy. Sociology. Law*, 2012, no. 8 (127), pp. 241–245. (In Russian).

Информация об авторах

Хуан Юаньпэн — аспирант, Школа искусств и гуманитарных наук, Дальневосточный федеральный университет, г. Владивосток, Российская Федерация, e-mail: 861121819@qq.com.

Алексеева Галина Васильевна — доктор искусствоведения, профессор, Школа искусств и гуманитарных наук, Дальневосточный федеральный университет, г. Владивосток, Российская Федерация, e-mail: alekseeva.gv@dvfu.ru.

Цинь Тинтин — Китайская академия искусств, г. Пекин, КНР, e-mail: mcqtt163@163.com.

Для цитирования

Хуан Юаньпэн. Влияние тибетской культуры бассейна реки Хуанхэ на современную китайскую живопись / Хуан Юаньпэн, Г.В. Алексеева, Цинь Тинтин. — DOI: 10.17150/2500-2759.2020.30(3).479-483 // Известия Байкальского государственного университета. — 2020. — Т. 30, № 3. — С. 479–483.

Authors

Huang Yuanpeng — Postgraduate Student, School of Arts and Humanities, Far Eastern Federal University, Vladivostok, the Russian Federation, e-mail: 861121819@qq.com.

Galina V. Alekseeva — Doctor of Arts, Professor, School of Arts and Humanities, Far Eastern Federal University, Vladivostok, the Russian Federation, e-mail: alekseeva.gv@dvfu.ru.

Qin Tingting — China Academy of Arts, Beijing, China, e-mail: mcqtt163@163.com.

For Citation

Huang Yuanpeng, Alekseeva G.V., Qin Tingting. Analysis of the Influence of Tibetan Culture of the Yellow River Basin on Contemporary Chinese Painting. *Izvestiya Baikal'skogo gosudarstvennogo universiteta* = *Bulletin of Baikal State University*, 2020, vol. 30, no. 3, pp. 479–483. DOI: 10.17150/2500-2759.2020.30(3).479-483. (In Russian).